



Generalitat de Catalunya
 Departament d'Empresa i Ocupació
 Direcció General de Comerç



Generalitat de Catalunya
 Departament d'Empresa i Ocupació
 Direcció General de Comerç

Núm. 0242S - 6421

Data 13/11/2013. 9:40h.

Registre de sortida

Sr. Àngel Ros Domingo
 Ajuntament de Lleida
 Plaça Paeria, 1
 25007 Lleida



Resolució Exp. A- 152/13. Tarifes de subministrament d'aigua.

Sol·licitant: Aigües de Lleida UTE

Subministrament en baixa a Lleida i en alta a Albatàrrec i Sudanell

Belén Manzano Lahoz, secretària de la Comissió de Preus de Catalunya, faig constar que, en la sessió de 7 de novembre de 2013, ateses les atribucions que confereix a aquest òrgan col·legiat el Decret 164/1993, d'1 de juny, modificat pel Decret 251/1996, de 5 de juliol, i el procediment establert pel Decret 149/1988, de 28 d'abril, es va adoptar l'acord següent:

Autoritzar les tarifes següents, d'acord amb les conclusions de l'informe tècnic que s'adjunta a la present resolució com a motivació, de conformitat amb l'article 89.5 de la Llei 30/1992, de 26 de novembre, de Règim Jurídic de les Administracions Públiques i del Procediment Administratiu Comú:

| <u>Quota fixa de servei</u> | <u>EUR/mes</u> |
|-----------------------------|----------------|
| Consum domèstic | 6,54 |

Consum no domèstic:

| | |
|------------------|-------|
| de 15 mm o menys | 6,54 |
| de 20 mm | 19,62 |
| de 25 mm | 19,62 |
| de 30 mm | 19,62 |
| de 40 mm | 39,24 |
| de 50 mm | 39,24 |
| de 65 mm | 39,24 |
| de 80 mm | 78,48 |
| de 100 mm o més | 78,48 |

| <u>Tarifes de subministrament</u> | <u>EUR/m³</u> |
|-----------------------------------|---------------|
| Consum domèstic: | |
| fins a 9 m³/unitat consum/mes | 0,5606 |
| de 9 a 15 m³/unitat consum/mes | 0,7004 |

Pròvença, 339
 08037 Barcelona
 Telèfon 934 849 699
 e-mail: rosatubau@gencat.cat



Generalitat de Catalunya
Departament d'Empresa i Ocupació
Direcció General de Comerç

| | |
|-----------------------------------------------|--------|
| de 16 a 18 m ³ /unitat consum/mes | 1,1155 |
| excés de 18 m ³ /unitat consum/mes | 1,2271 |
| Consum industrial: | |
| fins a 12 m ³ /unitat consum/mes | 0,5869 |
| de 13 a 27 m ³ /unitat consum/mes | 0,7337 |
| excés de 27 m ³ /unitat consum/mes | 1,2271 |
| Consum hospital/col·legis/presó | |
| fins a 12 m ³ /unitat consum/mes | 0,5869 |
| de 13 a 27 m ³ /unitat consum/mes | 0,7337 |
| excés de 27 m ³ /unitat consum/mes | 1,2271 |
| Consum per aforaments | 1,2368 |
| Consum en alta | 0,5606 |

Els blocs de consum domèstic s'amplien 3 m³ al mes per cada persona empadronada a la vivenda a partir de la quarta inclosa, seguint el model de l'Agència Catalana de l'Aigua

Les tarifes que s'autoritzen podran aplicar-se als consums que es produeixin a partir de l'endemà de la data de l'acord de la Comissió de Preus de Catalunya.

Contra el present acord, que no exhaureix la Via Administrativa, es pot interposar recurs d'alçada, davant el Conseller d'Empresa i Ocupació en el termini d'un mes, a comptar des de l'endemà de la data de la seva notificació, sens perjudici que es pugui interposar qualsevol altre recurs que sigui procedent.

La qual cosa us comunico pel vostre coneixement i als efectes oportuns.

La Secretària de la Comissió
de Preus de Catalunya

Belén Manzano Lahoz

Barcelona, 11 de novembre de 2013



Núm. Expedient: A-152/13
Sol·licitant: Aigües de Lleida UTE
Subministrament a: Lleida i en alta a Albatàrrec i Sudanell

INFORME TÈCNIC DE LA SECRETARIA DE LA COMISSIÓ DE PREUS DE CATALUNYA

La sol·licitud presentada suposa un increment del 44,95% respecte del cost per m³ facturat de l'última modificació de tarifes que data d'octubre de 2012. Pel que fa a l'estructura de tarifes, l'empresa subministradora desglossa la quota fixa de servei en funció del diàmetre del comptador i modifica els trams de facturació.

L'Ajuntament de Lleida no ha emès informe en relació a la sol·licitud de modificació de tarifes que ens ocupa i, per tant, s'hi entén favorable d'acord amb allò que estableix el Decret 149/1988, de 28 d'abril, sobre el règim procedimental dels preus autoritzats i comunicats.

L'empresa subministradora fa les següents consideracions en relació a la sol·licitud presentada:

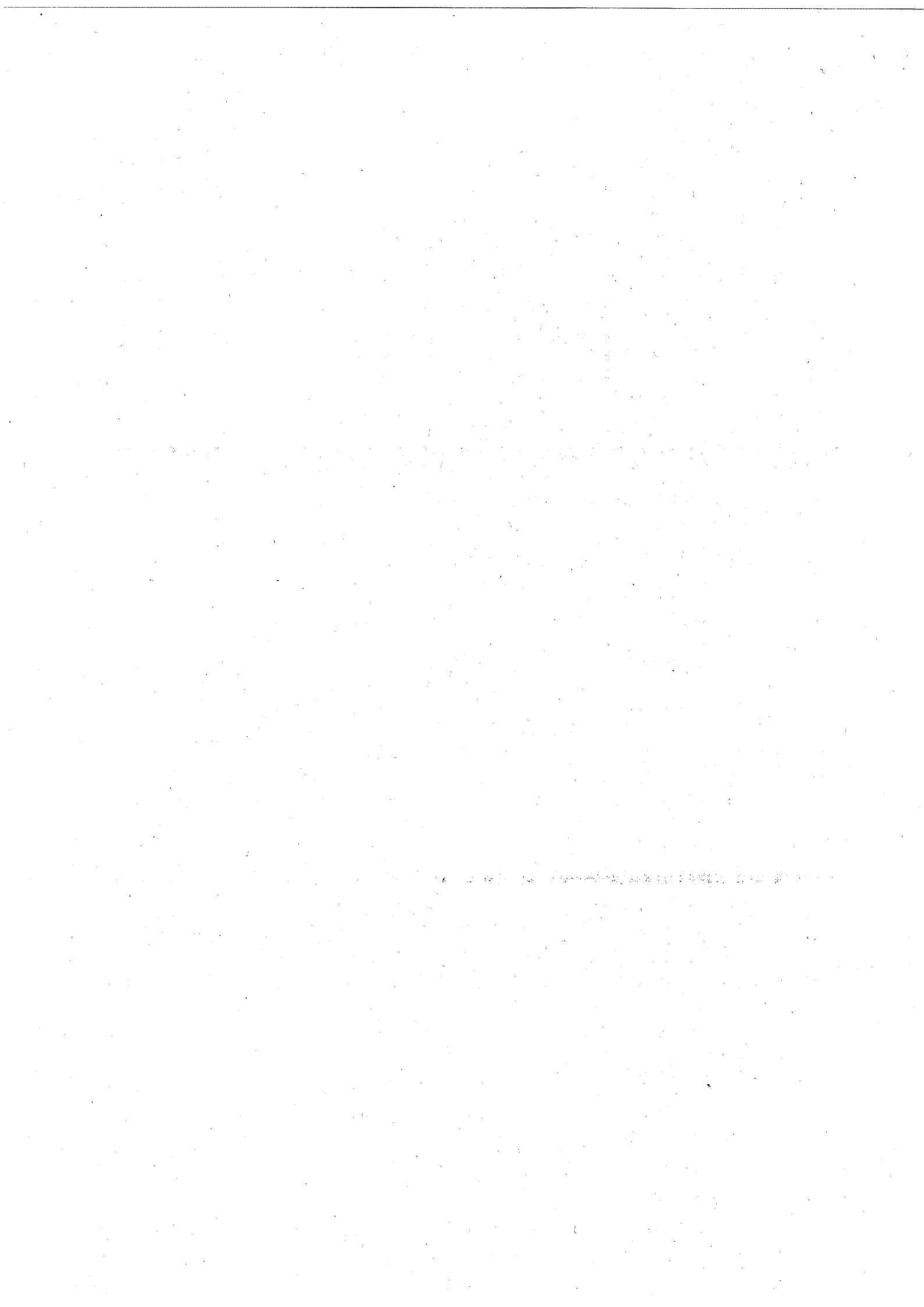
- Pel que fa als cabals, destaca una disminució del consum que suposa una baixada de la facturació del 10,23% i una millora del rendiment del servei que es situa al voltant del 79% per la baixada del 16,86% del cabal abocat a xarxa.
- La despesa de compra d'aigua repercuteix el preu de compra de cabals de la Mancomunitat Intermunicipal de l'abastament d'aigua de Pinyana que, segons comunica el gerent, està prevista l'aplicació d'una tarifa mínima per la compra d'aigua en alta de 0,18 EUR/m³ a partir de l'1 de gener de 2014.
- L'aplicació de la Llei 5/2012, de 20 de març, de mesures fiscals, financeres i administratives i de creació de l'impost sobre les estades en establiments turístics suposa la incorporació a l'escandall de costos del cànon de l'aigua i la repercussió com a despeses extraordinàries del cànon corresponent al període març – setembre.
- El 27 de juliol de 2012, l'Ajuntament de Lleida va aprovar la pròrroga i modificació del contracte de gestió del servei públic de l'explotació del servei municipal d'abastament i sanejament de Lleida que estableix la recuperació de les inversions realitzades, l'execució en 9 anys d'un pla d'inversions de millora de les infraestructures de l'abastament amb una inversió de 9.724.080 EUR, la incorporació d'un cànon de la concessió i l'eliminació de la retribució de l'empresa concessionària.

El document també preveu un model econòmic que pretén establir la suficiència de les tarifes i garantir l'equilibri econòmic de la concessió al final del contracte. En aquest sentit, s'imputa a tarifa el dèficit de l'últim exercici.

Una vegada analitzat l'expedient i atenent l'anteriorment exposat, considerem correcta la imputació de despeses realitzada per la sol·licitant sempre que l'increment de la despesa de compra d'aigua es faci en el moment de l'entrada en funcionament de la segona fase de l'abastament en alta i, en conseqüència, proposem l'autorització de les tarifes sol·licitades amb les quals es preveu un dèficit d'1.162.275 EUR.

La cap de secció de la Comissió
de Preus de Catalunya

Barcelona, 4 de novembre de 2013





INFORME DE LA COMISSIÓ DE PREUS DE CATALUNYA SOBRE LA REPERCUSSIÓ DE LA LLEI 5/2012, DE 20 DE MARÇ, DE MESURES FISCALS I FINANCERES I DE CREACIÓ DE L'IMPOST SOBRE LES ESTADES EN ESTABLIMENTS TURÍSTICS EN LA TARIFA DEL SERVEI DE SUBMINISTRAMENT D'AIGUA

La Llei 5/2012, de 20 de març, de mesures fiscals i financeres i de creació de l'impost sobre les estades en establiments turístics introdueix canvis en el cànon de l'aigua que paguen els abonats i elimina l'exempció dels usos d'aigua realitzats per les entitats subministradores amb l'aplicació de coeficients diferents a zero per a l'aigua captada i per a les pèrdues de la xarxa, que incidiran en l'escandall de costos dels serveis de subministrament d'aigua.

Des de l'entrada en vigor de la Llei, s'han iniciat per part de les entitats subministradores expedients de modificació de tarifes dels serveis de subministrament d'aigua per tal de repercutir el cànon de l'entitat subministradora i els altres costos que se'n deriven dels canvis introduïts per l'esmentada normativa.

De l'anàlisi dels expedients tramitats fins ara davant de la Comissió de Preus de Catalunya, s'observa que els canvis en l'escandall de costos previstos són la incorporació de la despesa ocasionada pel cànon, la repercussió de les despeses de gestió addicionals i els costos que ocasionaran els impagaments dels usuaris perquè les entitats subministradores s'han configurat com a subjectes passius substitutives del contribuent. També s'han repercutit els increments de les despeses que són proporcionals a la facturació com els impostos municipals i la retribució.

Pel que fa al cànon de l'aigua, la Comissió de Preus entén que es pot repercutir a tarifa, sens perjudici d'allò que decideixi la corporació municipal corresponent, en estar establert per la normativa esmentada. Tot i això és necessari incidir en la necessitat de millorar el rendiment del servei, perquè el cànon establert grava considerablement les pèrdues d'aigua que es produeixen en el servei per tal de minimitzar-les i això encareix el cost del servei.

Pel que fa a les despeses de gestió que se'n deriven de l'aplicació de la normativa, la Comissió de Preus entén raonable la repercussió a tarifa sempre que es justifiquin adequadament, sens perjudici d'allò que decideixi la corporació municipal corresponent. En aquest sentit i tenint en compte la novetat de les actuacions que s'han hagut de fer, la Comissió accepta la imputació a tarifa de la despesa amb l'obligació per l'entitat subministradora de justificar en la propera modificació de tarifes la despesa real i, si s'escau, regularitzar-la per tal de compensar les possibles desviacions.

Pel que fa a la repercussió dels impagats i de les gestions que es facin per tal d'aconseguir el pagament, la Comissió de Preus decideix mantenir el criteri aplicat fins ara en defensa dels usuaris del servei. La Comissió de Preus considera que els usuaris que han acomplert les seves obligacions amb el prestador del servei no han d'assumir els costos ocasionats pels que no paguen pel servei obtingut. A més, la possibilitat de repercutir a tarifa aquests costos pot desincentivar a l'entitat subministradora per tal que emprengui les actuacions oportunes per obtenir el cobrament.

En aquest sentit, el Cap de l'Àrea Jurídica del la Direcció General de Comerç ha emès informe jurídic en base als següents fonaments:

BA



"...En data 24 de març ha entrat en vigor la Llei 5/2012, de 20 de març, de mesures fiscals, financeres i administratives i de creació de l'impost sobre estades en establiments turístics.

La Secció Segona del Capítol I modifica el règim jurídic de la tributació, gestió i recaptació del cànon de l'aigua en relació a les empreses subministradores que comporta noves obligacions formals, la configuració de les entitats subministradores com a subjectes passius respecte del cànon a satisfer pels contribuents. Així mateix, s'elimina el dret a percebre cap tipus de compensació econòmica pel compliment de les obligacions formals i materials que en la norma els imposa per llur condició de substituïdes del contribuent.

La qüestió que es planteja és en quina mesura es poden repercutir aquestes noves càrregues en les tarifes de l'aigua per part de les empreses subministradores i, especialment, pel que fa a les obligacions que els imposa la condició de substituïdes del contribuent.

L'article 75 del text refós de la legislació en matèria d'aigües estableix que: *"Les entitats subministradores són substituïdes del contribuent i estan obligades a fer repercutir íntegrament l'import del cànon de l'aigua sobre l'usuari final, el qual està obligat a suportar-lo.*

La repercussió es fa en la mateixa factura que emet l'entitat subministradora per documentar la contraprestació dels seus serveis".

El problema es presenta en relació als supòsits en què l'empresa subministradora no cobra el cànon repercutit al contribuent, atès que les entitats subministradores estan obligades a declarar i autoliquidar mensualment a l'Agència Catalana de l'Aigua els imports repercutits.

La modificació del cànon de l'aigua només preveu l'exempció de la responsabilitat pel que fa als imports repercutits i que resultin incobrables quan l'abonat hagi entrat en concurs de creditors o concorrin determinats requisits (transcurs de més d'un any des de l'acreditació de l'impost sense que s'hagi cobrat, import superior a 150 euros i que s'hagi instat el cobrament mitjançant reclamació judicial i requeriment notarial).

La CPC en el sistema d'autorització de preus ha de tenir en compte els increments dels diferents costos d'explotació, producció o comercialització justificats, sempre que es respecti la limitació de l'article 6.2 del Decret 149/1988, de 28 d'abril, sobre el règim procedimental dels preus autoritzats i comunicats.

En relació a la possibilitat de repercutir en les tarifes les despeses per morositat, el Tribunal Superior de Justícia de Catalunya en sentència de 10 de juliol de 1998, ha considerat el següent: *"En cuanto al segundo de los gastos cuyo incremento es denegado -compensación por morosidad-, lo cierto es que no parece lógico que el mismo tenga que revertir sin causa alguna que lo justifique en los consumidores cumplidores de sus obligaciones, y ello al margen de su debido reflejo contable, que por otro lado no se discute. Por consiguiente, y sin perjuicio de su posible compensación por otras vías, no puede servir para incrementar la tarifa del agua lo que a priori no es un coste de explotación, sino que constituye un gasto de cuantía aleatoria y con posibilidad de recuperación del mismo mediante las reclamaciones oportunas contra los consumidores morosos en el cumplimiento de sus obligaciones".*

DR



Conclusions

Atenent al que s'ha exposat es considera que es poden incloure en la tarifa tots aquells conceptes que es justifiquin com a increment de les despeses d'explotació, producció i comercialització, però no els derivats dels impagats del cànon de l'aigua i les despeses de gestió o reclamació d'aquests impagats.

En tot cas l'impacte econòmic que suposa aquesta qüestió per a les empreses subministradores s'ha de resoldre mitjançant els acords corresponents amb l'Agència Catalana de l'Aigua com a responsable d'aquest cànon, atès que excedeix de les tasques de la Comissió de Preus de Catalunya relatives a la intervenció sobre preus."

Finalment, pel que fa a la retribució per la prestació de servei que generaria l'augment de despeses ocasionat per l'aplicació de la Llei 5/2012, la Comissió de Preus acorda aplicar diversos criteris en funció del concepte de despesa. En aquest sentit, es decideix aplicar un percentatge màxim del 10% sobre el cànon que grava el cabal captat del medi i lliurat a tercers i no retribuir el cabal no lliurat a tercers incidint en la necessitat de la millora del rendiment del servei. Les despeses de gestió del cànon s'aplica el mateix criteri que a les despeses d'explotació, un màxim del 16%.

La secretària de la Comissió
de Preus de Catalunya

Barcelona, 20 de juliol de 2012